

## الدرس الأول

### الحروف الأبجدية اليونانية Greek Alphabet

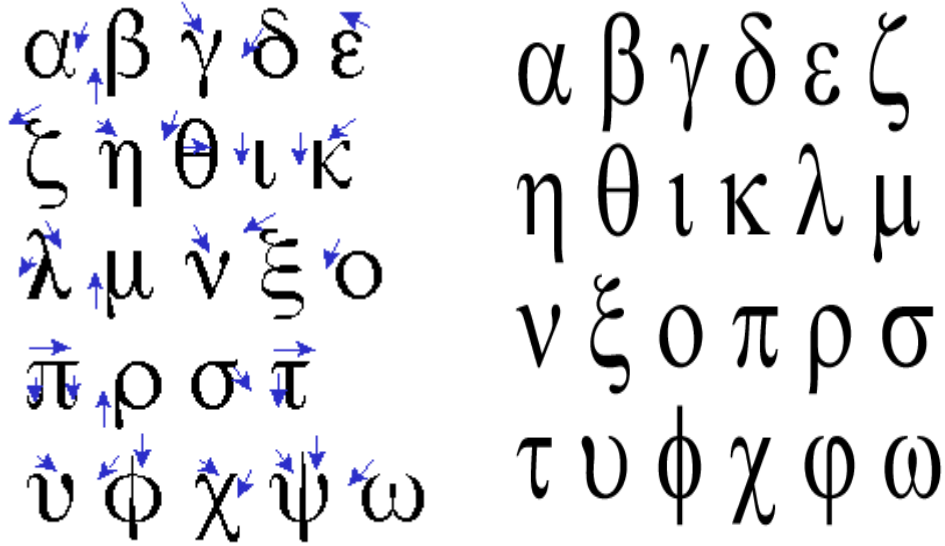
- تحتوي الأبجدية اليونانية على أربعة وعشرين حرفاً، تكتب وتنطق على النحو التالي :

باليونانية		بالإنجليزية			بالعربية	
حرف كبير	حرف صغير	اسم الحرف	النطق	مثال	النطق	اسم الحرف
A	α	Alpha	a	as in "father"	أ	ألفا
B	β	Beta	b	as in "bed"	ب	بيتا
Γ	γ	Gamma	g	as in "go"	ج	جاما
Δ	δ	Delta	d	as in "do"	د	دلتا
E	ε	Epsilon	e	as in "met"	إ	إ(بسيلون)
Z	ζ	Zeta	dz {or}z	as in "zoo"	دز {أو} ز	دزيتا
H	η	Eta	e	as in "feet"	إي	إيتا
Θ	θ	Theta	th	as in "thin"	ث	ثيتا
I	ι	Iota	i	as in "sin"	إي	يوتا
K	κ	Kappa	k	as in "kill"	ك	كاتا
Λ	λ	Lambda	l	as in "land"	ل	لاميدا
M	μ	Mu	m	as in "men"	م	مي
N	ν	Nu	n	as in "net"	ن	ني
Ξ	ξ	Ksi	x	as in "axe"	كسي	كسي
O	ο	O-micron	o	as in "got"	أ	أو- ميكرون

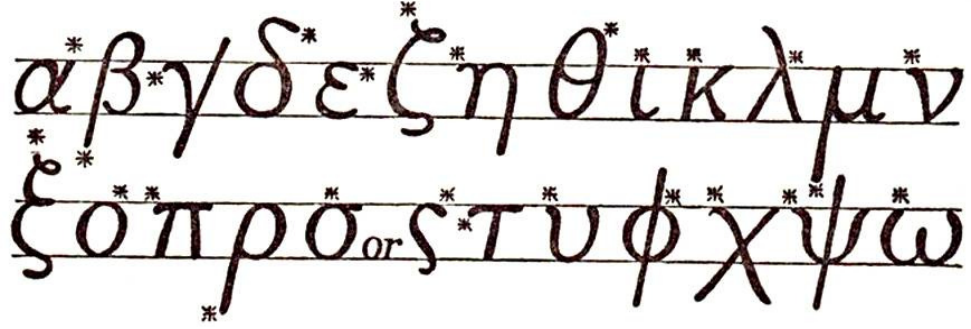
باليونانية		بالإنجليزية			بالعربية	
حرف كبير	حرف صغير	اسم الحرف	النطق	مثال	النطق	اسم الحرف
Π	π	Pi	p	as in “ put ”	ب	بي
Ρ	ρ	Rho	r	as in “ run ”	ر	رو
Σ	σ (ς)	Sigma	s	as in “ sit ”	س	سيجما
Τ	τ	Tau	t	as in “ ten ”	ت	تاو
Υ	υ	U-psilon	u	as in “ tea ”	إ	إي (بسيلون)
Φ	φ	Phi	ph	as in “ prophet ”	ف	في
Χ	χ	Chi	ch	as in “ chorus ”	خ	خي
Ψ	ψ	Psi	ps	as in “ hips ”	بسي	بسي
Ω	ω	O-mega	o	as in “ go ”	أو	أو- ميجا

### كيفية كتابة الأبجدية اليونانية

\*\* يمكننا التعرف من خلال هذه اللوحة على كيفية كتابة الحروف الصغيرة في الأبجدية اليونانية. لاحظ جيداً اتجاه حركة السهم التي تمثل بداية كتابة الحرف.



\*\* أما اللوحة التالية فتوضح لنا ارتفاع وانخفاض الحروف الصغيرة ما بين سطري الكتابة، كما تشير النجمة إلى بداية كتابة الحرف:



## الحروف الصائتة Vowels

- عدد الحروف الصائتة في اللغة اليونانية سبعة حروف، تنقسم إلى:

α ε ο η ω	: (hard) حروف حادة
ι υ	: (soft) حروف رقيقة

## الأصوات المزدوجة Diphthongs

- \* يؤدي التقاء حرفين صائتين معاً إلى تكوين ما يسمى [بالصوت المزدوج] ، وهو يعد مقطعاً واحداً طويلاً. وتنقسم الأصوات المزدوجة إلى :  
(أ) أصوات مزدوجة مسموعة (ear diphthongs)، وهي :-

αι	ει	οι	υι	αυ	ευ { ηυ }	ου
----	----	----	----	----	-----------	----

- \*\* تنطق الأصوات المزدوجة المسموعة على النحو التالي :

باليونانية	بالإنجليزية	بالعربية
αι	as in <u>C</u> airo	آي
ει	as in <u>t</u> ea	اي
οι	as in <u>s</u> oil	أوي
υι	as in French. <u>H</u> uit	وي
αυ	as in <u>o</u> ut	أو
ευ	as in <u>f</u> ew	إو
ηυ	as <u>eh-oo</u>	إو
ου	as in <u>t</u> wo	أوو

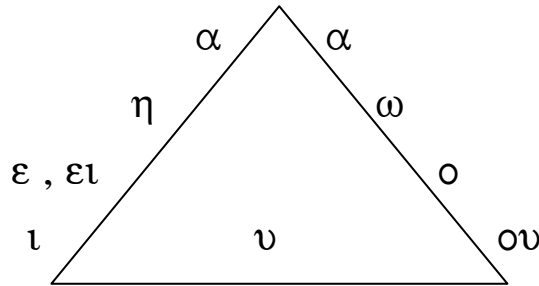
( ب ) أصوات مزدوجة مرئية (eye diphthongs) وهي :-

α η ω

\*\* تنطق الأصوات المزدوجة المرئية كحروف طويلة دون أن يكون لحرف " اليوتا التحتية " *iota subscript* أي المكتوبة أسفل الحرف الصائت- أدنى تأثير على النطق □□

\*\* يوضح الجدول التالي طريقة نطق الحروف الصائتة وبعض الحروف المزدوجة من خلال حركة الفم :

الفم مفتوح أثناء النطق



الشفاه مضمومة أثناء النطق

ملاحظة :-

الحروف التي تمثل قاعدة المثلث يتم فيها النطق من خلال ضم الشفاه واستدارتها .

## الدرس الثالث

### أفعال النوع الأول

### *First conjugation Verbs*

❖ تتميز أفعال هذا النوع بأن نهاية زمن المضارع المبني للمعلوم لضمير المتكلم المفرد في الصيغة الإخبارية هي (ω-), مثل الأفعال :

. λύω, ἵππεύω, ἀκούω, στρατεύω

❖ عند تصريف أفعال اللغة اليونانية في الأزمنة المختلفة لابد من الحصول على ما يلي:

**أولاً: الأصل الزمني للفعل (stem) :** وهو الجزء الثابت الذي لا يتغير عند تصريف الفعل مع الضمائر الشخصية المختلفة؛ ويختلف جذع الفعل في اللغة اليونانية باختلاف الزمن .

### **ثانياً: النهايات الدالة على الضمائر الشخصية (Personal Endings) :**

وهي نهايات توضع في آخر الفعل للدلالة على الشخص المتكلم ، وتختلف أيضاً باختلاف الزمن ؛ وتتشابه اللغة اليونانية في ذلك مع اللغة العربية ، **مثال** **نلك:** [ أنا أتعلم الدرس ] ومن الممكن الاستغناء عن الضمير الشخصي الظاهر [ أنا ] ونقول [ أتعلم الدرس ] ، أي باستخدام الهمزة كضمير مستتر تقديره [ أنا ] .

## زمن المضارع Present Tense

\*\* يتكون زمن المضارع من فعل ( λύω ) من الأصل الزمني ( λυ- )  
[بعد حذف حرف ω - ] ، ثم تضاف إليه النهايات الدالة على الضمائر الشخصية  
لزمن المضارع.

**Present Tense =**

**Present Stem + Personal Endings of the Present Tense**

\*\* وعلى ذلك يتم تصريف فعل λύω في زمن المضارع علي النحو التالي:

الضمائر Pronouns	التصريف Conjugation	المعنى Meaning
1 <sup>st</sup> sing. المتكلم المفرد	λύ- ω	I loose ( أفك )
2 <sup>nd</sup> sing. المخاطب المفرد	λύ- εις	you loose ( تفك )
3 <sup>rd</sup> sing. الغائب المفرد	λύ- ει	he, she, it looses ( يفك )
1 <sup>st</sup> plu. المتكلم الجمع	λύ- ομεν	we loose ( نكف )
2 <sup>nd</sup> plu. المخاطب الجمع	λύ- ετε	you loose ( تفكون )
3 <sup>rd</sup> plu. الغائب الجمع	λύ- ουσι [ν]	they loose ( يفكون )

\*\* يتكون مصدر الفعل في زمن المضارع من الأصل الزمني المضارع  
للفعل (λύ-) مضافاً إليه النهاية (-ειν) ، أمثلة ذلك :-

λύω >>>>> λύειν  
ἀκούω >>>>> ἀκούειν  
ἵππεύω >>>>> ἵππεύειν  
στρατεύω >>>>> στρατεύειν

## زمن المستقبل

### Future Tense

\*\* يتكون زمن المستقبل من فعل ( λύω ) من الأصل الزمني للمضارع (-λύ-) مضافاً إليه حرف ( -σ ) فيصبح الأصل الزمني للمستقبل (-λυσ-) ثم تضاف إليه نفس النهايات الدالة على الضمائر الشخصية لزمن المضارع كما هو مبين أدناه.

**Future Tense =**

**Future Stem + Personal Endings of the Future Tense**

\*\* وعلى ذلك يتم تصريف فعل λύω في زمن المستقبل علي النحو التالي:

الضمائر Pronouns	التصريف Conjugation	المعنى Meaning
1 <sup>st</sup> sing. المتكلم المفرد	λύσ- ω	I shall loose (سوف أفك)
2 <sup>nd</sup> sing. المخاطب المفرد	λύσ- εις	you will loose
3 <sup>rd</sup> sing. الغائب المفرد	λύσ- ει	he, she, it will loose
1 <sup>st</sup> plu. المتكلم الجمع	λύσ- ομεν	we shall loose
2 <sup>nd</sup> plu. المخاطب الجمع	λύσ- ετε	you will loose
3 <sup>rd</sup> plu. الغائب الجمع	λύσ- ουσι [ν]	they will loose

\*\* يتكون مصدر الفعل في زمن المستقبل من الأصل الزمني للمستقبل (-λυσ-) (λύσ-)

مضافاً إليه النهاية (-ειν)، مثال ذلك :-

λύω >>>>> λύσειν  
ἀκούω >>>>> ἀκούσειν  
ἵππεύω >>>>> ἵππεύσειν  
στρατεύω >>>>> στρατεύσειν



## زمن الماضي المستمر Imperfect Tense

\*\* يتكون زمن الماضي المستمر من فعل ( λύω ) من الأصل الزمني ( λυ- ) مسبقاً بحرف (ε-) = (ελυ-) إذا كان الحرف الأول للفعل صامتاً- وتسمى " بالإضافة المقطعية " *syllabic augment* ، ثم تضاف إليه النهايات الدالة على الضمائر الشخصية لزمن الماضي المستمر كما هو مبين أدناه .

**Imperfect Tense =**  
**Imperfect Stem + Personal Endings of the Imperfect Tense**

\*\* وعلى ذلك يتم تصريف فعل λύω في زمن الماضي المستمر علي النحو التالي:

الضمائر Pronouns	التصريف Conjugation	المعنى Meaning
1 <sup>st</sup> sing. المتكلم المفرد	ελυ- ον	I was loosing (كنت أفك)
2 <sup>nd</sup> sing. المخاطب المفرد	ελυ- ες	you were loosing
3 <sup>rd</sup> sing. الغائب المفرد	ελυ- ε [ ν ]	he, she, it was loosing
1 <sup>st</sup> plu. المتكلم الجمع	ελύ- ομεν	we were loosing
2 <sup>nd</sup> plu. المخاطب الجمع	ελύ- ετε	you were loosing
3 <sup>rd</sup> plu. الغائب الجمع	ελυ- ον	they were loosing

### ملاحظات :-

أ - مصدر الفعل في زمن الماضي المستمر هو نفس مصدر الفعل في زمن المضارع.

ب- يُستخدم زمن الماضي المستمر للتعبير عن ما يلي :

1- <i>Habitual Action</i> ( <i>I used to loose</i> )	١- تكرر الحدث (حدث معتاد) ( اعتدت أن أفك )
2- <i>Continuous Action</i> ( <i>I kept on losing</i> ) <i>I was losing</i>	٢- استمرارية الحدث ( داومت على الفك ) ( كنت أفك )
3- <i>Inceptive Action</i> ( <i>I began to loose</i> )	٣- الاستهلال ( شرعت { أو بدأت } في الفك )
4- <i>Attempted Action</i> ( <i>I tried to loose</i> )	٤- المحاولة ( حاولت أن أفك )

ج- هناك عدد من الأفعال التي لا يكتمل معناها سوى بوجود مصدر فعل بعدها،

أمثلة ذلك:

ἐθέλω	I wish	أرغب
κελεύω	I order	أمر
κωλύω	I hinder, prevent	أمنع، أعوق

د- بعض الأفعال لا تتعدى لحالة المفعول به ولكن لحالات إعراب أخرى -كالمضاف إليه والقابل، أمثلة ذلك:

(+ قابل) θύω, (+ قابل) πιστεύω, (+ مضاف إليه) ἄρχω

هـ- عند الترجمة من اللغة الإنجليزية إلى اللغة اليونانية، تأتي بعض الكلمات اليونانية ككلمة ثانية في ترتيب الجملة اليونانية، أمثلة ذلك:

\* δέ ( but ) , τε ( and ) , γάρ ( for ) , οὖν ( therefore ) .

## المحتويات

### الموضوع رقم الصفحة

المقدمة ٢-١

### { **الدرس الأول** }

- ٥-٣ الحروف الأبجدية
- ٦ الحروف الصائتة
- ٧-٦ الأصوات المزدوجة
- ٨ الحروف الصامتة
- ٨ حروف نصف متحركة
- ٨ حروف صامتة مزدوجة
- ٩ التدريب الأول

### { **الدرس الثاني** }

- ١٠ طريقة الكتابة
- ١١-١٠ علامتي النطق الهائية والمجردة
- ١٣-١٢ ملاحظات خاصة بالحروف الصامتة
- ١٦-١٤ قواعد النبيرة
- ١٧ علامات الترقيم
- ١٨ التدريب الثاني

### { **الدرس الثالث** }

- ٢٠-١٩ الأفعال
- أفعال النوع الأول (أولاً: الأزمنة المضارعة)
- ٢٥-٢١ المضارع، المستقبل، الماضي المستمر
- ٢٦ ظروف النفي
- ٢٦ استخدامات خاصة بظرف النفي
- ٢٩-٢٧ التدريب الثالث

### { الدرس الرابع }

الأسماء

- الإعراب ٣٠-٣١  
أدوات التعريف ٣١  
أسماء النوع الأول (أولاً: الأسماء المؤنثة) ٣٢-٣٤  
حروف الجر ٣٥-٣٦  
كيفية الترجمة من اليونانية ٣٧-٣٩  
التدريب الرابع ٤٠-٤٣

### { الدرس الخامس }

- أسماء النوع الأول (ثانياً: الأسماء المذكرة) ٤٤-٤٥  
ترتيب الجملة في اللغة اليونانية ٤٦  
التدريب الخامس ٤٧-٥٠

### { الدرس السادس }

- أفعال النوع الأول (ثانياً: الأزمنة الماضية)  
الماضي البسيط، المضارع التام، الماضي التام ٥١-٥٦  
التدريب السادس ٥٧-٦٠

### { الدرس السابع }

- أسماء النوع الثاني  
أولاً : الأسماء المذكرة ٦١  
ثانياً : الأسماء المؤنثة ٦٢  
ثالثاً : الأسماء الجماد ٦٢  
أسماء مذكرة تنتهي بالنهاية -ως ٦٣  
استخدامات أدوات التعريف ٦٤-٦٥  
استخدامات δέ .... μέν ٦٦-٦٧  
التدريب السابع ٦٨-٧٢

### { الدرس الثامن }

- الإطالة الزمنية ٧٣-٧٤  
التضعيف ٧٥-٧٦  
أفعال ينتهي أصلها بحرف صائت قصير ٧٦  
التدريب الثامن ٧٧-٧٩

### { الدرس التاسع }

- فعل الكون ٨٠  
استخدامات فعل الكون ٨١-٨٢  
فعل الملكية ٨٣  
استخدامات فعل الملكية ٨٤  
التدريب التاسع ٨٥-٨٧

### { الدرس العاشر }

- الأفعال المركبة ٨٨-٩١  
مركبات فعل الكون ٩٢  
مركبات فعل الملكية ٩٢  
الضمير العائد التبادلي ٩٣  
التدريب العاشر ٩٤-٩٦

### { الدرس الحادي عشر }

- الصفات  
أولاً: صفات المجموعة الأولى ٩٧-٩٩  
صفات ينتهي جذعها بأحد الحروف (ε, l, ρ) ١٠٠  
الصفات غير القياسية ١٠١-١٠٢  
كيفية الحصول على الظرف من الصفات ١٠٣  
التدريب الحادي عشر ١٠٤-١٠٦

### { الدرس الثاني عشر }

- استخدامات المصدر ١٠٧-١٠٨  
القول غير المباشر ١٠٩-١١١  
التدريب الثاني عشر ١١٢-١١٤

### { الدرس الثالث عشر }

- الأعداد ١١٥-١١٨  
التعبير عن الوقت ١١٩-١٢١  
التعبير عن المسافة ١٢١  
التدريب الثالث عشر ١٢٢-١٢٦

### { الدرس الرابع عشر }

- الأفعال غير الشخصية ١٢٧-١٢٨  
التدريب الرابع عشر ١٢٩-١٣١

### { الدرس الخامس عشر }

- الظرف والاستفهام  
أولا : الظرف ١٣٢-١٣٤  
ثانيا : الاستفهام ١٣٥-١٣٧  
التدريب الخامس عشر ١٣٨-١٤٠

### { الدرس السادس عشر }

- مراتب التفضيل في الصفات  
مرتبة المفاضلة أو المقارنة ١٤١-١٤٢  
كيفية استخدام مرتبة المقارنة ١٤٣  
مرتبة مبالغة التفضيل (أو أفضل التفضيل) ١٤٤-١٤٥

التدريب السادس عشر ١٤٦-١٤٨

### { الدرس السابع عشر }

الضمانر الشخصية

١- الضمانر الشخصية غير العائدة ١٤٩-١٥١

٢- الضمانر الشخصية العائدة ١٥٢-١٥٤

التدريب السابع عشر ١٥٥-١٥٧

### { الدرس الثامن عشر }

ضمانر الإشارة ١٥٨-١٦٠

استخدامات ضمانر الإشارة ١٦١

التدريب الثامن عشر ١٦٢-١٦٤

### { الدرس التاسع عشر }

صفات الملكية ١٦٥-١٧١

التدريب التاسع عشر ١٧٢-١٧٣

### { الدرس العشرون }

ضمانر الوصل ١٧٤-١٧٧

التدريب العشرون ١٧٨-١٨٠

قاموس يوناني، إنجليزي، عربي ١٨١-٢٠٧